



FERRI

DROUOT
PARIS

MERCREDI 5 JUIN 2019
DROUOT-RICHELIEU Salle 6

Dessins anciens et modernes

Tableaux anciens et modernes

Collection de montres et de boîtes anciennes

Sculptures

Mobilier et Arts décoratifs du XXe siècle

Bel ensemble d'un mobilier de Paul Follot

provenant d'un appartement parisien

Mercredi 5 juin 2019 à 14 heures 30

Drouot - Richelieu, salle 6

9, rue Drouot - 75009 Paris

Expositions publiques :

Le lundi 3 juin, de 11 heures à 18 heures,

Le mardi 4 juin, de 11 heures à 18 heures,

Le matin de la vente, de 11 heures à 12 heures.

Téléphone pendant l'exposition et la vente :

01 48 00 20 06

DROUOT
DIGITAL
Live

Alexandre FERRI
Bruno MAUVAIS
Commissaires-Priseurs

FERRI
Ventes aux Enchères et Expertises

Olivier BRICARD

FERRI & Associés
53, rue Vivienne - 75002 Paris
Tél. 01 42 33 11 24 - Fax. 01 42 33 40 00
E-mail : ferri.cp@ferri-drouot.com
www.ferri-drouot.com

LES SERVICES DE DROUOT

**Consulter le calendrier
et les catalogues**

www.drouot.com

Acheter sur internet

Drouot Digital

www.drouotdigital.com

Faciliter vos achats

Drouot Card

www.drouotcard.com

S'informer

La Gazette Drouot

www.gazette-drouot.com

Expédier vos achats

Transport Drouot-Géodis

www.drouot.com/transport

Stocker vos achats

Drouot Magasinage

www.drouot.com/magasinage

Hôtel des ventes Drouot

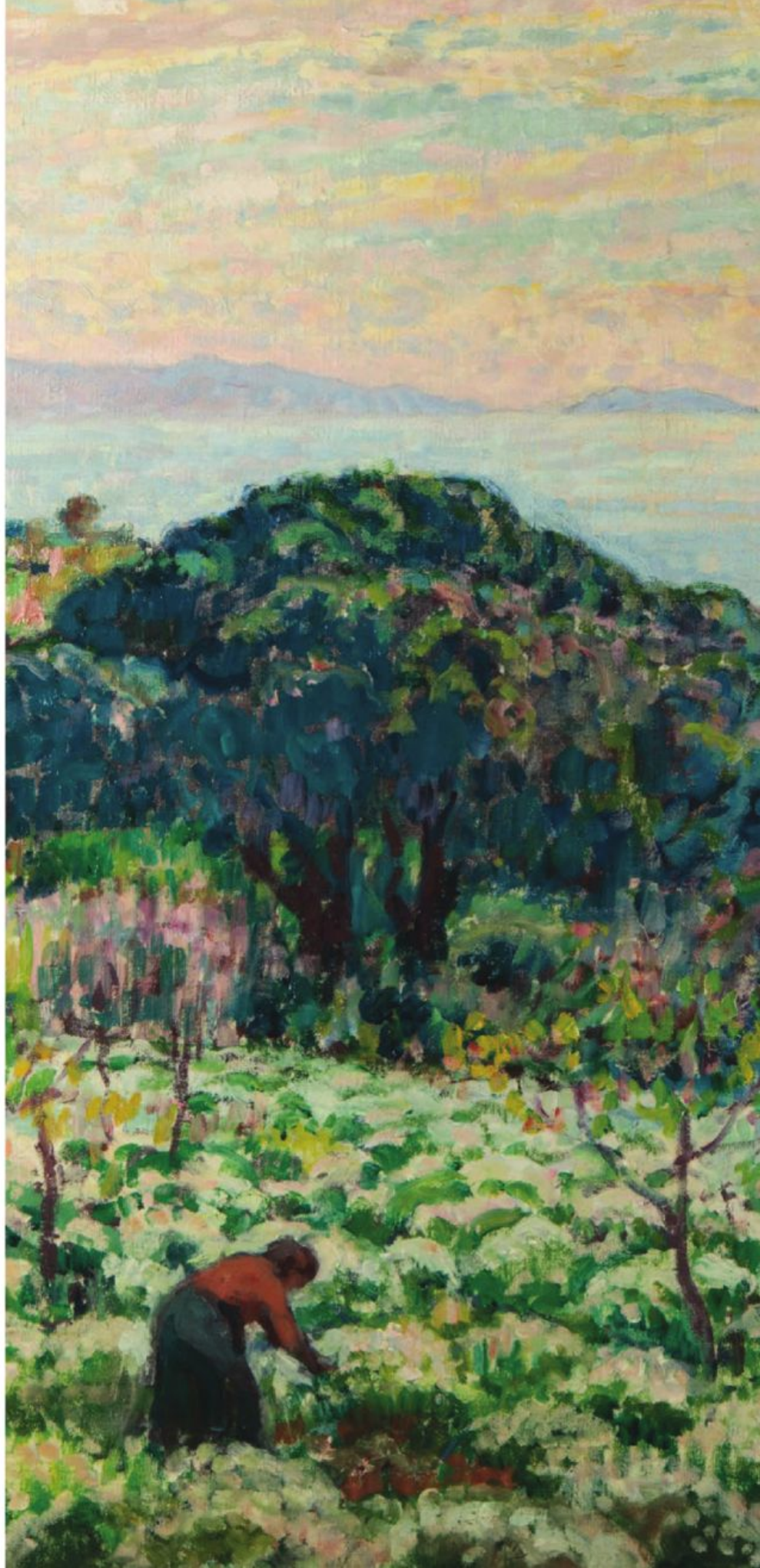
9, rue Drouot - Paris 9^e

+33 (0)1 48 00 20 20

www.drouot.com



DROUOT
PARIS



DESSINS ANCIENS

Cabinet de BAYSER*a décrit les lots 2, 3, 13 et 14*

Messieurs Patrick et Augustin de BAYSER

69, rue Sainte-Anne 75002 PARIS - Tél. 01 47 03 49 87

Courriel : bba@debaysier.com

TABLEAUX ANCIENS

Cabinet TURQUIN*a décrit les lots 1, 5 à 11, 16 et 19*

Monsieur Stéphane PINTA

69, rue Sainte-Anne 75002 PARIS - Tél. 01 47 03 48 78

Courriel : stephane.pinta@turquin.fr

TABLEAUX MODERNES

BRAME ET LORENCEAU*a décrit le lot 23*

Monsieur Thomas LORENCEAU

68, boulevard Malesherbes 75008 PARIS - Tél. 01 45 22 16 89

Courriel : brame.lorenceau@wanadoo.fr

Cabinet BRUN PERAZZONE*a décrit les lots 18, 20, 27, 29, 37 et 39*

Monsieur Irénée BRUN

14, rue Favart 75002 PARIS - Tél. 01 42 60 45 45

Courriel : brun.perazzone@gmail.com

MONTRES ET
BOÎTES ANCIENNES**SAS DÉCHAUT – STETTEN & Associés**

assistée pour les montres d'Ader Watches (expert SFEP, 10, place Vendôme, 75001 PARIS)

a décrit les lots 45 à 64

et de Madame Marie de NOBLET pour les boîtes

a décrit les lots 40 à 44, 65 à 90

10, rue du Chevalier de Saint-George 75001 PARIS - Tél. 01 42 60 27 14

Courriel : cabinetstetten@wanadoo.fr

Courriel : madenoblet@gmail.com

MOBILIER ET
ARTS DÉCORATIFS DU XX^e**Madame Amélie MARCILHAC***a décrit les lots 92 à 119*

Membre du Syndicat Français des Experts professionnels

8, rue Bonaparte 75006 PARIS - Tél. 01 43 26 00 47

Courriel : info@marcilhacexpert.com



1

1. **Attribué à Jean Nicolas SERVANDONI (1695-1766)**

Personnages dans des ruines antiques

Gouache.

Haut. 27,5 - Larg. 41 cm

800 / 1 200 €

2. **Jean-Georges WILLE (1715-1808)**

Ruines du château de Méridon

Sanguine brûlée, signée, datée 1777 et située en bas à droite.

Haut. 25 - Larg. 35 cm

1 000 / 1 500 €

Collé en plein sur un montage François Renaud (cachet à sec en bas à droite)

Provenance : Ancienne collection Masson (son cachet en bas à gauche).



2



3. **Claude Michel Hamon DUPLESSIS (actif entre 1791 et 1799)**

Halte de soldats dans la campagne italienne et Halte de voyageurs dans la campagne italienne

Paire d'aquarelles gouachées sur traits de crayon noir, signées en bas à droite.

Dans leurs cadres d'origine.

Haut. 42 - Larg. 38 cm

3 000 / 4 000 €

Quelques taches, feuilles contrecollées sur carton





4. Entourage de Daniel DUMONSTIER, vers 1610-1615

Portrait d'un homme de cour

Huile sur cuivre.

Haut. 6,6 - Larg. 5,3 cm

2 500 / 3 000 €

Ce portrait est à rapprocher de l'œuvre dessinée de Daniel Dumonstier (1574-1646), notamment dans la manière d'élaborer le visage, le bouc pointu et la moustache relevée. Cette miniature est un bel exemple des portraits exécutés au début du XVII^e siècle. L'homme représenté porte un pourpoint à fleurs et un collet monté dit rotonde, caractéristique de la mode des années 1610-1615.

Expert : Céline Cachaud (celine.cachaud@gmail.com)

5. École vénitienne vers 1570, atelier de TITIEN

Portrait du pape Paul III

Toile.

Haut. 90 - Larg. 71 cm

8 000 / 12 000 €

Restaurations anciennes

On connaît plusieurs versions de Titien du pape Paul III, une sans la calotte papale datant de 1543 conservée à Naples, à la Galerie Nationale, et trois autres avec la calotte papale entre 1545-1546, la première est à Saint-Petersbourg à l'Ermitage, la deuxième est à Vienne au Kunsthistorisches Museum et la dernière est aussi à la Galerie Nationale de Naples. On notera ici que le visage est exécuté sur une toile incluse ensuite dans une plus grande.





6. École hollandaise du XVIIe siècle

Le Coup de vent, Marine par gros temps

Panneau de chêne, une planche, non parqueté. Porte une ancienne attribution à Jan Van Goyen.

Haut. 34,5 - Larg. 44 cm

1 000 / 1 500 €

Usures et restaurations anciennes



7. **Salomon Van RUYSDAEL (vers 1600/1603-1670)**

Personnages dans une barque sur une rivière

Panneau de chêne parqueté, monogrammé (?) à droite.

Sans cadre.

Haut. 41,5 - Larg. 57,2 cm

30 000 / 40 000 €



- 8. École siennoise du XVIIe siècle, entourage de Ventura SALIMBENI**
Sainte Cécile
 Cuivre.
 Cadre en bois sculpté redoré, travail français d'époque Louis XIV.
 Haut. 17 - Larg. 22,3 cm 1 500 / 2 000 €
- Notre tableau est à rapprocher de celui vendu chez Christie's en 2016 et du dessin conservé au Victoria and Albert Museum de Londres.
- 9. Attribué à Jean-Baptiste BELIN de FONTENAY (1653-1715)**
Fleurs coupées dans un vase de bronze
 Toile.
 Cadre formé d'une baguette Bérain en bois sculpté et doré du XVIIIe siècle.
 Haut. 100 - Larg. 79 cm 3 000 / 5 000 €
 Restaurations anciennes
- 10. École allemande vers 1760**
Jeune joueur de hautbois
 Toile.
 Haut. 44 - Larg. 34,5 cm 1 500 / 2 000 €



11. École française vers 1800, entourage d'Elisabeth Louise VIGÉE LE BRUN

Portrait du comte de Vaudreuil (1740-1817)

Toile d'origine de Belot.

Cadre en bois sculpté et doré d'époque Louis XVI.

Haut. 32,5 - Larg. 24,5 cm

3 000 / 4 000 €

Favori de la reine Marie-Antoinette, le comte de Vaudreuil était proche de la cour dans les années 1780. Grand fauconnier de France, il était également reconnu comme l'un des plus importants courtiers et marchands d'art de son époque. Il possédait notamment des tableaux de Jacob Van Ruisdael (aujourd'hui à la National Gallery de Londres), de Jan Steen ou encore d'Adrian Van Ostade. Il possédait aussi *L'Alliance de Jacob et de Laban* de Pierre de Cortone, achetée 300 000 livres par Louis XVI, aujourd'hui conservée au Musée du Louvre.

Notre toile est une reprise de petite dimension de la composition d'Elisabeth Louise Vigée Le Brun, conservée au Virginia Museum of Fine Arts à Richmond (n° inv. 49.11.21). En 1784, l'artiste nota dans son journal qu'il y eut six répliques de ce portrait, ainsi que d'autres versions datant de la Restauration (*Vigée Le Brun 1835-1837*, vol. 1, p. 332 et vol. 3, p. 351).



12

12. Louis-Léopold BOILLY (1761-1845)

Portrait de Jean-Louis Demarne (1752-1829)

Crayon, fusain, estompe et rehauts de craie blanche sur papier.
Haut. 25,3 - Larg. 19,7 cm 2 000 / 3 000 €

Provenance : Vente après décès de M. Georges Lutz, Paris (Chevallier, Lecocq), 26-27 mai 1902, n° 127 (441 frs.).

Exposition : Exposition Universelle de 1900, Paris, 1900, n° 717.

Bibliographie : Catalogue de l'Exposition Universelle, Paris, 1900, p. 69 ; Paul MARMOTTAN, *Le peintre Louis Boilly*, Paris, 1913, p. 238.

Œuvre en rapport : lithographie par François-Séraphin Delpech (1778-1825) datée de 1826.

Nous remercions MM. Etienne Bréton et Pascal Zuber de nous avoir aimablement confirmé l'authenticité de ce dessin, qui sera inclus dans le catalogue raisonné de l'œuvre de Louis-Léopold Boilly actuellement en cours de préparation.

13. Louis-Léopold BOILLY (1761-1845)

Portraits en buste de Charles Jarre et de son épouse Henriette, née Hébert

Crayon noir, estompe et rehauts de craie blanche sur papier beige. Inscription au verso : «*Mme henriette hebert née en 1789 / fille de jacques hebert père, mariée à ch... jarre / mprte en 1854. / soeur de jacques hebert maire de ... / de paris en 1862.*»

Dans leurs cadres d'origine à applications.

Haut. 20,8 - Larg. 15,4 cm 3 000 / 4 000 €

Collés en plein sur leur montage d'origine. Piqûres

Nous remercions MM. Etienne Bréton et Pascal Zuber de nous avoir aimablement confirmé l'authenticité de ces dessins, qui seront inclus dans le catalogue raisonné de l'œuvre de Louis-Léopold Boilly actuellement en cours de préparation.



13





14

14. Jean-Léon GÉRÔME (1824-1904)

Nu allongé

Crayon noir. Annoté et signé par Aimé Morot : «*dessin de JL Gérôme*».

Haut. 21 - Larg. 34 cm

800 / 1 200 €

Quelques rousseurs

Provenance : Collection Émile Friant avec cachet au dos de l'encadrement, n° 1420. Vente Friant à Nancy, XII-37 (inscription au verso).

15. Adolphe MONTICELLI (1824-1886)

Baigneuses dans un sous-bois

Huile sur toile signée en bas à gauche.

Haut. 16,5 - Larg. 24,5 cm

800 / 1 200 €

Rentoilée



16



16

16. Théodore CHASSÉRIAU (1819-1856)

La Charité

Panneau de bois tendre.

Au dos le cachet de la vente de 1857.

Haut. 21,5 - Larg. 16 cm

2 000 / 3 000 €

Provenance : Vente après décès de l'atelier de Théodore Chassériau, (Me Pouchet), 16 mars 1857. Vente anonyme, Paris (Me Tajan), 13 décembre 1995, n° 20.

Bibliographie : Stéphane GUÉGAN, Vincent POMARÈDE, Louis-Antoine PRAT, *Chassériau. Un autre romantisme* [cat. expo.], Réunion des Musées Nationaux, Paris, 2002, p. 37, repr. p. 36, fig. 4.

15



17. Antonin MERCIÉ (1845-1916)

David vainqueur

Épreuve d'édition en bronze, cachet *Reproduction mécanique A. Collas breveté* sur la base.

Haut. 73 cm

2 000 / 3 000 €

17

17



18

18. Narcisse DIAZ DE LA PEÑA (1807-1876)

Troupeau de moutons dans la clairière

Toile marouflée signée en bas à droite.

Au dos, sur le châssis, étiquette festonnée bleue avec inscription à l'encre : « 12 / Diaz / troupeau d/ la clairiere (sic) ».

Numéro au pochoir : 3274 et à la craie bleue : BVC 31049 (Galerie Boussod-Valadon & Allard, Paris).

Haut. 24,5 - Larg. 32,5 cm

2 000 / 3 000 €

Petites reprises

Provenance : Vente Galerie Boussod-Valadon & Allard, Paris, 3/3/1919, Georges Petit. Galerie Georges Petit, Paris.

Bibliographie : Pierre et Rolande MIQUEL, *Narcisse Diaz de La Peña, monographie et catalogue raisonné de l'œuvre peint*, ACR Editions, Paris, 2006, vol. 2, reprod. et décrit sous le n° 461, p. 73.

19. Attribué à Constant TROYON (1810-1865)

Barques près d'un lavoir

Toile. Porte le monogramme CT au centre.

Haut. 31 - Larg. 45,5 cm

600 / 800 €

19





20. Jules-Romain JOYANT (1803-1854)

Le Palais des Doges

Huile sur toile signée et datée 1853 en bas à gauche.

Haut. 46 - Larg. 59,5 cm

4 000 / 6 000 €

Craquelures



21. Maximilien LUCE (1858-1941)

Paysage animé, Rolleboise

Huile sur carton signée en bas à gauche.

Haut. 34,2 - Larg. 50,5 cm

2 500 / 3 500 €



22. **Albert LEBOURG (1849-1928)**

Paris, Coucher de soleil, Pont Louis-Philippe

Huile sur toile signée en bas à gauche. Au dos sur le châssis, cachet de la vente d'atelier. Sur le cadre, étiquette portant le n° 23983.

Haut. 38 - Larg. 55 cm

7 000 / 10 000 €

23. Théo VAN RYSSELBERGHE (1862-1926)

Champ d'Anthémis (Saint-Clair, Var)

Huile sur toile. Signée du monogramme et datée en bas à gauche 1913.

Haut. 72 - Larg. 91 cm

100 000 / 150 000 €

Cette œuvre sera incluse dans le supplément au *Catalogue raisonné* actuellement en préparation par M. Ronald Feltkamp sous le numéro 1913.030.

Une déclaration d'inclusion sera remise à l'acquéreur.

C'est en 1911 que Théo Van Rysselberghe se fait construire une maison avec atelier à Saint-Clair, près du Lavandou, par son frère Octave. Comme d'autres peintres novateurs de son temps, et plus spécialement les Impressionnistes, il aime le Midi qui est pour lui un champ infini d'expérimentation de la lumière. C'est aussi l'époque où sa peinture évolue. Là où il s'exprimait par des couleurs et des contrastes forts, il essaie désormais davantage de capter et d'exprimer des nuances douces et raffinées. Au lieu de points néo-impressionnistes, il se permet des touches plus larges. Il en résulte des œuvres d'une atmosphère très apaisée où la lumière se teinte souvent de tons crépusculaires. A la fin de sa vie, l'artiste s'est expliqué lui-même de ce changement : *Autrefois j'étais plus préoccupé de lignes que de formes, de couleurs que de volumes. Depuis une quinzaine d'années, pour réagir contre ce que je trouvais dans ma peinture d'un peu dépouillé, d'un peu grêle, j'ai insensiblement abandonné la division du ton et cherché à donner plus de consistance, plus de force, plus de volume à mes toiles sans négliger le moins du monde la recherche dans la couleur du jeu de la lumière sur les objets représentés.*



Théo Van Rysselberghe jouant sur la plage de Saint-Clair



Elisabeth Van Rysselberghe sous les pins, 1912





24



25

24. Louis-Marie DÉSIRÉ-LUCAS (1869-1949)

Tempête à la Pointe du Creac'h

Huile sur toile signée en bas à gauche.

Haut. 44 - Larg. 53 cm

500 / 800 €

25. Robert BEVAN (1865-1925)

Le Manège (Le Foulage du blé)

Dessin au fusain, titré au dos.

Haut. 25 - Larg. 34 cm (à vue)

400 / 600 €

Exposition : Société des Artistes Indépendants, Grand Palais, 16 avril-9 mai 1971, *Rétrospective : De Pont-Aven aux Nabis*.

26. Maurice de VLAMINCK (1876-1958)

Paysage

Lithographie en couleurs, justifiée 73/75.

Haut. 36 - Larg. 46 cm

150 / 250 €

27. Moïse KISLING (1891-1953)

Port de Marseille, août 1918

Huile sur panneau signé et daté en bas à gauche, contresigné, situé et daté au dos.

Au dos, étiquette de la vente de la collection Belval, Aix-en-Provence, février 1942.

Haut. 55 - Larg. 45,8 cm

30 000 / 40 000 €

Usures, petits éclat et manques

Provenance : Galerie Carlton, Cannes.

Bibliographie : Jean KISLING, *Kisling, Ages arti grafiche*, Turin, 1982, reprod. et décrit p. 259, n° 13.

26







28

28. Jean PESKÉ (1870-1949)

Une mère et deux enfants

Pastel signé en bas à gauche (cachet). Étiquette au dos de Jean-Claude Bellier, expert en tableaux modernes.

Haut. 59 - Larg. 46 cm 2 500 / 3 500 €

29. Jean-Gabriel DOMERGUE (1889-1962)

Couple, place Pigalle

Toile signée en bas à gauche, située au dos. Porte les numéros 19 -116 et 682.

Haut. 41 - Larg. 33 cm 6 000 / 8 000 €

Écaillage



30



30. André LHOTE (1885-1962)

Nu au manteau de fourrure

Pastel signé en bas à droite.

Haut. 60 - Larg. 46 cm

3 000 / 4 000 €

Notre pastel sera inclus dans le *Catalogue raisonné des œuvres d'André Lhote* en préparation par Mme Dominique Bermann Martin.

31. André LHOTE (1885-1962)

Vue de Notre-Dame

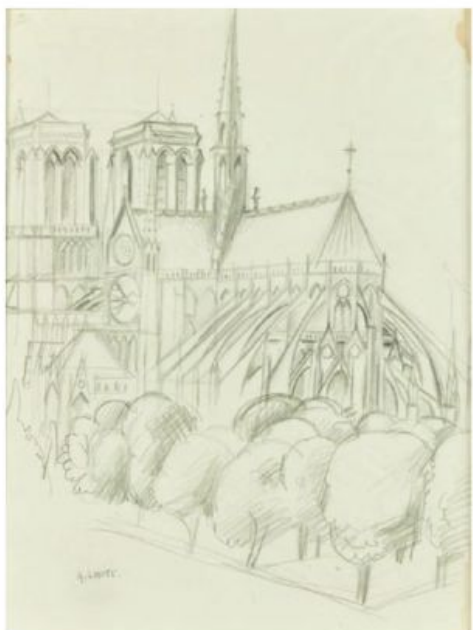
Dessin au crayon signé en bas à gauche A. Lhote.

Haut. 31 - Larg. 23 cm

300 / 500 €

Rousseurs marginales

Notre pastel sera inclus dans le *Catalogue raisonné des œuvres d'André Lhote* en préparation par Mme Dominique Bermann Martin.



31



32

32. Sei KOYANAGUI (1896-1948)

Vase de roses

Huile sur toile signée en bas à droite.

Haut. 92 - Larg. 73 cm

200 / 400 €



33. Yves BRAYER (1907-1990)

La Chasse à courre

Gouache signée en bas à droite, située Fontainebleau et datée 1938.

Haut. 71 - Larg. 99 cm

5 000 / 7 000 €



34. Eugène DODEIGNE (1923-2015)

Deux personnages

Fusain signé en bas à droite.

Haut. 108 - Larg. 75 cm

1 000 / 2 000 €

35. Eugène DODEIGNE (1923-2015)

Figure à la fleur

Estampe en noir signée en bas à droite.

Haut. 64 - Larg. 49 cm

100 / 200 €

Dodeigne



36

36. Eugène DODEIGNE (1923-2015)

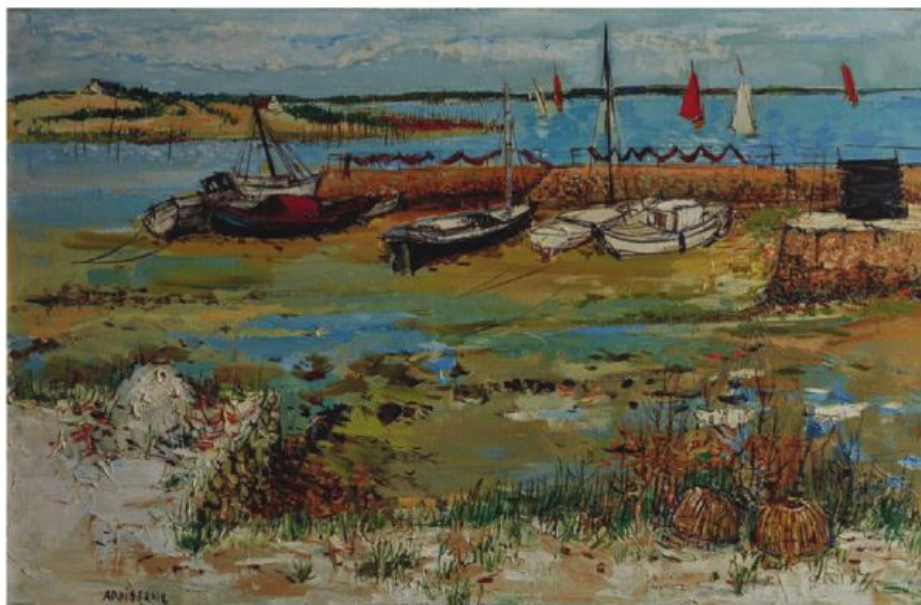
Figure assise

Sculpture en bronze.

Haut. 96 - Larg. 55 - Prof. 30 cm

7 000 / 9 000 €

Sculpteur belge, Eugène Dodeigne (1923-2015) apprend les bases de son métier avec son père, tailleur de pierre. De ses diverses influences, c'est une figuration abrupte, fortement expressive, qui caractérise plus particulièrement son dessin. A partir des années 1960, en alliant de manière très personnelle les surfaces lisses et les volumes irréguliers, Dodeigne crée des sculptures toujours plus monumentales, comme la *Figure assise* que nous présentons ici.



37

37. Yolande ARDISSONE (née en 1927)

Voiliers à marée basse

Toile signée en bas à gauche. Au dos, étiquette de la *Galerie Framond, Paris*.

Haut. 60 - Larg. 92 cm

800 / 1 200 €

38. Louis de GRANDMAISON (né en 1928)

Composition abstraite n° 207

Huile sur toile signée en bas au centre. Numéro 207 au dos sur le châssis.

Haut. 73 - Larg. 60 cm

300 / 400 €



38



39. Paul JENKINS (1923-2012)

Phenomena Cardinal Red

Toile signée en bas à gauche, contresignée, titrée, située et datée au dos *Paris 1966*. Trace d'une étiquette de la Galerie Karl Flinker, rue du Bac à Paris.

Haut. 81 - Larg. 100 cm

8 000 / 12 000 €

Salissures, légères craquelures, légers frottages en partie basse

40. **Châtelaine** en argent, à décor ajouré représentant *L'enlèvement d'Europe*, faune, griffon, mufle de lion et personnages.
XVIIIe siècle.
Long. 14 cm - Poids brut 61 g 100 / 150 €
41. **Châtelaine** en métal argenté et doré, à décor ajouré de fleurs et feuillages, avec une clé de montre et une breloque.
Fin du XVIIIe siècle.
Long. 14 cm 30 / 60 €
42. **Châtelaine** en métal et pomponne, à décor ajouré d'enroulements feuillagés, à trois médaillons et breloques.
XVIIIe siècle.
Long. 14 cm 60 / 80 €
43. **Croix** en argent filigrané.
XIXe siècle.
Long. 11,5 cm - Poids 28 g 60 / 80 €
44. **Ex-voto** en métal, de forme ovale à contours et enroulements feuillagés, à décor au repoussé d'un ostensor entouré de deux anges.
France, milieu du XVIIIe siècle.
Poinçon au C couronné (1745-1749).
Haut. 14 - Larg. 11,5 cm 40 / 50 €



40



41



42



43



44

45. ANONYME

Fin du XVIIIe siècle.

Montre en métal pomponne avec un décor en émail au dos. Boîtier à décoration de pierre de fantaisie sur la lunette, le dos avec une scène émaillée représentant deux jeunes femmes près d'une colonne dans le goût de l'antique, motifs paillons dans un entourage de pierres de fantaisie. Cadran émail blanc avec aiguilles et chiffres de style Breguet, minuterie chemin de fer signature apocryphe *Breguet à Paris*. Mouvement à coq, échappement à verge, fusée et chaîne. Signature apocryphe sur la platine *Breguet à Paris No. 1153* (mouvement fonctionne par intermittence). Remontage à clef.

La signature *Breguet à Paris* n'est pas du célèbre horloger Abraham-Louis Breguet, c'est une copie de l'époque.

Diam. 56 mm

600 / 800 €

46. PH TERROT A GENÈVE

Fin du XVIIIe siècle.

Montre de poche en métal doré avec un décor émaillé. Boîtier avec au dos une scène en émail polychrome représentant une jeune femme. Cadran émail avec chiffres arabes pour les heures et chemin de fer pour les minutes. Mouvement à coq, échappement à verge, balancier spiral, fusée et chaîne (mouvement ne fonctionne pas). Remontage à clef. Signature sur la platine *Ph Terrot à Genève*.

Diam. 48 mm

200 / 300 €

47. ESQUIVILLON & DESCHOUDENS

Fin du XVIIIe siècle.

Montre en or accompagnée d'une châtelaine en métal pomponne émaillée à décor de portraits. Double boîtier avec au dos un émail représentant une femme galante avec deux bouquets de fleurs. Châtelaine à deux médaillons en émail polychrome, sur la partie centrale représentant deux jeunes femmes et deux plus petits portraits aux mêmes motifs aux extrémités du sceau et de la clef. Boîtier intérieur numéroté 63463 et estampillé du poinçon de maître *IC*. Cadran émail avec chiffres romains pour les heures et arabes pour les minutes, minuterie chemin de fer. Mouvement à coq, échappement à verge, fusée et chaîne, balancier spiral, disque de réglage, signé et numéroté, *No. 63453* (mouvement ne fonctionne pas). Remontage à clef. Signature sur le cadran et la platine *Esquivillon & Deschoudens*.

Diam. 41 - Longueur de la châtelaine 116 mm

Poids 66,8 g (montre seulement)

1 500 / 2 000 €



45



46



47

47b. STEP. GIBBS LONDON

Fin du XVIIIe siècle.

Montre en or à double boîtier accompagnée d'une châtelaine en métal doré et émaillée à décor en grisaille, travail dans le goût de l'émailleur «Moser». Double boîtier avec au dos un émail en grisaille représentant un décor à l'antique dans un cartouche en ovale, le pourtour avec une décoration ciselée et alternée or et émail. Boîtier intérieur lisse avec lettres et poinçons anglais, estampillé d'un poinçon de maître *IH*. Châtelaine en métal doré avec un médaillon en émail en grisaille sur la partie supérieure, quatre plus petits aux extrémités, une clef et une loupe, également un pense-bête avec une mèche de cheveux. Cadran émail avec chiffres romains pour les heures et arabes pour les minutes. Mouvement à coq, échappement à verge, fusée et chaîne, balancier spiral, disque de réglage, signé et numéroté, *No. 756* (mouvement ne fonctionne pas). Remontage à clef. Signature sur la platine *Step. Gibbs London No. 756*.

Diam. 48 - Longueur de la châtelaine 108 mm

Poids 106 g (montre seulement)

4 000 / 5 000 €

48. ANONYME

Milieu du XVIIIe siècle.

Montre en alliage d'or dit « pomponne » et jaspe sanguin accompagnée d'une châtelaine à décor de deux plaques en jaspe sanguin et décor feuillagé de pierres de couleurs. La châtelaine avec aux deux extrémités un sceau représentant un portrait d'homme sur camée et une clef. Boîtier en jaspe sanguin avec au dos une décoration de pierres de couleurs (manque le verre et fêle sur la lunette). Poinçon de maître du fabricant de la boîte sur la bélière *IM*. Cadran émail avec chiffres arabes, minuterie chemin de fer. Mouvement à coq, échappement à verge, fusée et chaîne, balancier spiral, disque de réglage. Remontage à clef.

Diam. 33 mm - Poids 32,7 g (montre seulement)

Longueur de la châtelaine 110 mm

1 000 / 1 500 €

Cadran et mouvement non d'origine, travail de la première moitié du XIXe siècle

49. TH. MICH. BENDELE AUGUSTA

Fin du XVIIIe siècle.

Montre en or avec boîtier en jaspe à motif de décoration « pointes de diamants ». Boîtier avec une décoration sculptée sur le jaspe avec une rosace au centre. Cadran émail blanc avec chiffres romains pour les heures et arabes pour les minutes, minuterie chemin de fer. Mouvement à coq, échappement à verge, balancier spiral, fusée et chaîne, disque de réglage (mouvement ne fonctionne pas). Remontage à clef. Signature sur la platine *Th. Mich. Bendele Augusta 23*.

Diam. 44 mm - Poids 74,2 g

1 500 / 2 000 €

47b



48



49



39

50. ABRAHAM COLOMBY

Fin du XVIIIe siècle.

Montre en or avec triple boîtier et scène sur émail polychrome au dos. Boîtier extérieur en métal doré et clouté. Double boîtier avec un décor ciselé, un entourage en émail blanc et bleu, un médaillon au centre représentant une jeune femme (accidents et manques). Boîtier intérieur lisse. Cadran émail blanc avec chiffres romains pour les heures et arabes pour les minutes, minuterie chemin de fer. Mouvement à coq ciselé et reperlé, échappement à verge, balancier spiral, fusée et chaîne, disque de réglage (mouvement ne fonctionne pas). Remontage à clef. Signature sur le cadran et la platine *Abraham Colomby* et numéroté 4057.

Diam. 41 mm (sans la triple protection)

Poids 67,4 g (double boîtier seulement) 800 / 1 200 €

51. ANONYME

Travail vers la fin du XVIIIe siècle.

Montre de poche en or et émail avec sonnerie. Boîtier ciselé et décoré avec un émail dans un cartouche représentant une jeune femme élégante. Cadran émail blanc avec chiffres romains pour les heures et arabes pour les minutes, chemin de fer. Déclenchement de la sonnerie au pendant (fonctionne par à coup). Mouvement à coq, échappement à verge, balancier spiral, fusée et chaîne, sonnerie sur cloche (cassée). Remontage à clef.

Diam. 42 mm - Poids 64 g

400 / 600 €

Accidents sur le cadran, verre à refixer

52. VAUCHEZ A PARIS

Fin du XVIIIe siècle.

Montre en or avec un décor émaillé au dos. Boîtier ciselé avec au dos une scène représentant une montgolfière qui prend son envol. Cadran émail avec chiffres arabes pour les heures et graduation chemin de fer. Mouvement à coq, échappement à verge, balancier spiral, disque de réglage (ne fonctionne pas). Remontage à clef. Signature sur la platine «*Vauchez à Paris, No. 1091*».

Diam. 38 mm - Poids 37,1 g

400 / 600 €

Cadran postérieur, accidents et manques

53. ROUZIER & MELLY

Fin du XVIIIe siècle.

Montre de poche en or avec un décor émaillé au dos. Boîtier ciselé avec au dos une scène représentant une scène lacustre, entourage de demi-perles. Cadran émail avec chiffres romains pour les heures et arabes pour les minutes, minuterie chemin de fer. Mouvement à coq, échappement à verge, balancier spiral, fusée et chaîne, disque de réglage (mouvement ne fonctionne pas). Remontage à clef. Signature sur la platine «*Rouzier & Melly à Paris*».

Diam. 39 mm - Poids 49,9 g

400 / 600 €

Verre à refixer, fêle visible sur le cadran



54. MARKWICK, London

Milieu du XVIIIe siècle.

Montre horloge en or ciselé et reperlé à sonnerie carillon avec mode sonnerie/silence. Boîtier entièrement ciselé et décoré à motif de feuillages, au dos une scène de l'antiquité avec un dignitaire assis sur son trône, trois lions à ses pieds ainsi qu'une jeune femme en bas des escaliers qui mènent vers le trône, estampille du fabricant du boîtier sur la base aux initiales « MD ». Cadran ciselé et doré avec chiffres romains pour les heures et arabes pour les minutes, minuterie chemin de fer, signature au centre dans un cartouche. Sur la carrure un mini poussoir à 5h, mode « Strike/Neutral » à 8h, déclenchement de la sonnerie au pendant (ne fonctionne pas). Mouvement à coq, échappement à verge, fusée et chaîne, balancier spiral, disque de réglage, signé et numéroté, un barillet de plus pour la sonnerie qui est à quatre marteaux sur cloche, déclenchement par le pendant (chaîne de fusée cassée et mouvement ne fonctionne pas). Remontage à clef. Signature sur la platine *Markwick London 423*.

Diam. 56 mm

Poids 201,6 g

3 000 / 4 000 €

55. ANONYME

Fin du XVIIIe siècle.

Montre en or avec mouvement à remontoir à couronne transformée. Cadran émail avec chiffres romains pour les heures et arabes pour les minutes. Mouvement postérieur avec échappement à cylindre.

Diam. 37 mm

Poids 43,8 g

200 / 300 €

Transformations et accidents

56. I JOLLY A PARIS

Début du XVIIIe siècle.

Montre oignon en laiton doré avec décor ciselé au dos. Boîtier finement martelé avec au dos un décor ciselé de feuilles d'acanthes et entrelacs. Cadran émail blanc avec chiffres romains pour les heures et chemin de fer pour les minutes, ouverture pour la clef à 3h. Mouvement à coq, échappement à verge, balancier spiral, fusée et chaîne, disque de réglage (fonctionne par intermittence). Remontage à clef.

Signature sur la platine *I Jolly A Paris*.

Diam. 58 mm

600 / 800 €



54



55



56



57. LEPECHON A ST BRIÈVE

Fin du XVIIIe siècle.

Montre de poche en or avec un décor émaillé au dos et une scène érotique à l'intérieur. Boîtier à décor ciselé sur la carure, le dos représentant une scène galante avec un couple et une petite cage à oiseaux, scène érotique cachée à l'intérieur sous le mouvement. Cadran émail blanc avec chiffres romains pour les heures et arabes pour les minutes, minuterie chemin de fer. Mouvement à coq, échappement à verge, balancier spiral, fusée et chaîne, disque de réglage (mouvement ne fonctionne pas). Remontage à clef. Signature sur la platine et le cadran *Lepechon à St Briève* numéroté 289.

Diam. 47 mm - Poids 84,2 g

1 500 / 2 000 €



58. FRA PERIGAL, London

Fin du XVIIIe siècle.

Montre avec double boîtier en or et jaspe sanguin avec répétition des quarts pour le marché chinois. Boîtier en jaspe sanguin ciselé et gravé sur la carrure à motif de feuillage, la lunette avec des diamants, rubis, saphirs et émeraudes, le dos en jaspe sanguin avec émeraudes, rubis et diamants, représentant deux dromadaires avec en fond un temple chinois surmonté de deux dragons, sur la partie gauche un palmier et deux arches. Cadran émail blanc avec chiffres romains pour les heures et arabes pour les minutes, minuterie chemin de fer. Mouvement à coq avec cache poussière signé, échappement à verge, fusée et chaîne, balancier spiral, disque de réglage, numéroté, No. 16136, sonnerie à deux marteaux sur cloche (mouvement fonctionne par intermittence). Remontage à clef. Double signature sur la platine et le cache poussière *Fra Perigal London 16136*.

Diam. 45 mm

Poids 109,1 g

3 000 / 4 000 €





59. PATEK PHILIPPE

Montre de poche demi-savonnette en or 18k (750). Boîtier avec triple charnière, cuvette en or, capot avec ouverture et chiffres romains, minuterie chemin de fer, initiales au dos du boîtier. Cadran émail blanc avec chiffres romains et petite trotteuse, minuterie chemin de fer. Mouvement avec remontoir à couronne, échappement à ancre, calibre 19 lignes, réglage micrométrique. Mvmt. n° 89138. Bte. n° 208275. Écrin et certificat d'origine.

Diam. 50 mm - Poids 105,8 g

2 000 / 3 000 €

Traces d'usures d'usage, mouvement ne fonctionne pas, prévoir une révision complète

60. FROMANTEEL & CLARKE

Milieu du XVIIIe siècle.

Montre avec double boîtier en or ciselé et repercé avec sonnerie. Boîtier entièrement ciselé et décoré à motif de feuilles d'acanthé, au dos un cartouche lisse au centre dans un entourage de décor stylisé, quatre portraits d'hommes à l'antique sur le pourtour dans des médaillons, une décoration ciselée et feuillagée sur l'ensemble. Cadran émail blanc avec chiffres romains pour les heures et arabes pour les minutes, minuterie chemin de fer. Sur la carrure mini poussoir à 5h, déclenchement de la sonnerie au pendant (ne fonctionne pas). Mouvement à coq, échappement à verge, fusée et chaîne, balancier spiral, disque de réglage, signé, la sonnerie à deux marteaux sur cloche (mouvement ne fonctionne pas). Remontage à clef. Signature sur la platine *Fromanteel & Clarke*.

Diam. 51 mm - Poids 132,9 g

600 / 800 €

Cadran postérieur, le double boîtier n'est vraisemblablement pas né d'origine avec la montre



61. LEPINE A PARIS

Fin du XVIIIe siècle.

Montre en métal doré émaillée. Boîtier sur charnière avec un décor de frises sur la lunette, au dos un émail bleu étoilé avec au centre le portrait d'une jeune femme surmontée d'une coiffe à plumes. Cadran émail avec chiffres romains pour les heures, arabes pour les minutes, minuterie perlée. Mouvement à coq ciselé et repercé, échappement à verge, balancier spiral, fusée et chaîne, disque de réglage. Remontage à clef. Signature sur le cadran et la platine *l'Epine H. ger du Roy à Paris* et numéroté 12293.

Diam. 46 mm

200 / 300 €

Traces d'usures d'usage, mouvement ne fonctionne pas, prévoir une révision complète

62. **Médailion** en argent transformé en montre, l'ensemble représente des figures liturgiques, le recto avec une *Vierge à l'Enfant* comportant deux aiguilles pour l'indication des heures et minutes, le verso avec un évêque et sa mitre, deux ouvertures pour la mise à l'heure des aiguilles ainsi que le remontage complet du barillet dans le mouvement.

Diam. 44 mm

Poids 39,4 g

100 / 200 €

Traces d'usures d'usage, mouvement ne fonctionne pas, prévoir une révision complète

63. **FRES ESQUIVILLON & DESHOUDENS**

Fin du XVIIIe siècle.

Montre avec double boîtier en or émaillée. Boîtier intérieur lisse en or. Boîtier extérieur sur charnière avec un décor de pierres sur la lunette, au dos un émail peint représentant le portrait d'une élégante tenant dans une main une rose. Cadran émail avec chiffres romains pour les heures, arabes pour les minutes, minuterie chemin de fer. Mouvement à coq ciselé et repercé, échappement à verge, balancier spiral, fusée et chaîne, disque de réglage. Remontage à clef. Signature sur le cadran et la platine *Fres Esquivillon & Deshoudens* et numéroté 57726.

Diam. 37 mm

Poids 50,8 g

600 / 800 €

Traces d'usures d'usage, mouvement ne fonctionne pas, prévoir une révision complète

64. **BELLARD A MARSEILLE**

Fin du XVIIIe siècle.

Montre en or et porcelaine. Boîtier en porcelaine sur charnière avec un décor de personnages au dos. Cadran émail avec chiffres romains pour les heures, arabes pour les minutes, minuterie chemin de fer. Mouvement à coq ciselé et repercé, échappement à verge, balancier spiral, fusée et chaîne, disque de réglage. Remontage à clef. Signature sur le cadran et la platine *Bellard à Marseille*.

Diam. 45 mm

Poids 83,6 g

400 / 600 €

Traces d'usures d'usage, accidents et fêles sur le boîtier, mouvement ne fonctionne pas, prévoir une révision complète





62



63



64



61

- 65. Tabatière** en argent, de forme chantournée, le couvercle à décor cynégétique, le revers et le pourtour ornés d'attributs de chasse, *putto* et guirlandes de fleurs dans un entourage d'enroulements feuillagés et rocailles sur fond amati. Poinçon du Maître orfèvre effacé.
Paris, 1738-1744.
Haut. 3,9 - Long. 8,5 - Larg. 5,5 cm
Poids 99 g 800 / 1 000 €
Traces de vermeil
- 66. Tabatière** ovale en argent, à décor d'attributs de musique ou de jardinage sur fond amati, les encadrements ciselés de feuillages, l'intérieur en vermeil.
Poinçon du Maître orfèvre Louis-François Thiryfocq, reçu en 1786.
Paris, 1789-1792.
Haut. 3,1 - Long. 8,2 cm - Poids 105 g 300 / 400 €
- 67. Petite tabatière ovale** en vermeil, à décor de pastilles sur fond amati, le couvercle et le revers ornés d'un médaillon ciselé de colombes ou attributs de jardinage ; les encadrements à feuilles de laurier.
Poinçon du Maître orfèvre incomplet, peut-être Pierre Boucher (?) reçu en 1775.
Paris, 1784-1785.
Haut. 2,5 - Long. 5,7 - Larg. 4,4 cm
Poids 48 g 150 / 200 €
Usures, petits accidents
- 68. Tabatière rectangulaire** en agate et pomponne, à décor dans un encadrement rocaille, de femme vêtue à l'antique, chiens et *putti*.
XVIIIe siècle.
Haut. 3 - Long. 7,3 - Larg. 5,5 cm 150 / 200 €
Accidents, en l'état
- 69. Boîte rectangulaire** en nacre, argent et or 18k (750), à contours sur le devant, le décor gravé d'encadrements filetés et godronnés avec des incrustations en or de fleurs et culots, les bordures à filets, l'intérieur du couvercle appliqué d'un miroir.
Paris, 1744-1750.
Haut. 1,4 - Long. 5,5 - Larg. 4,2 cm
Poids brut 47,95 g 200 / 300 €
Accidents
- 70. Petite boîte rectangulaire** en jaspe sanguin, les côtés incurvés, la monture en or 18 k (750), les encadrements à filets.
Poinçon du Maître orfèvre attribué à Barnabé Sageret, reçu en 1731.
Paris, 1739-1740.
Haut. 3,1 - Long. 4,2 - Larg. 4 cm
Poids brut 56,35 g 2 000 / 2 500 €
- 71. Vinaigrette rectangulaire** en écaille brune et vermeil, à décor incrusté de rosaces et rinceaux émaillés vert et blanc, la grille intérieure repercée de fleurs et feuillages.
Travail français après 1838.
Haut. 0,9 - Long. 2,9 - Larg. 2 cm
Poids brut 11,05 g 50 / 70 €
Accidents
- 72. Tabatière rectangulaire** en argent niellé (950) à décor de personnages, chiens et volatile dans un entourage d'enroulements feuillagés.
Poinçon de l'orfèvre effacé.
Travail français après 1838.
Haut. 1,6 - Long. 7,9 - Larg. 5 cm
Poids brut 95 g 60 / 80 €
Usée



65



66



67



68



70



69



71



72

- 73. Tabatière** de forme chantournée, la monture en argent et émail polychrome, ornée toutes faces et à l'intérieur de scènes galantes, *putti*, chiens, ou fleurs.
XVIIIe siècle.
Poinçon d'impôt des Pays-Bas.
Haut. 4,7 - Long. 7,6 - Larg. 5 cm
Poids brut 110 g 300 / 500 €
Accidents
- 74. Tabatière** ovale en émail polychrome, à décor de cinq scènes lacustres animées, dans un entourage de croisillons émaillés blanc sur fond bleu.
Fin du XVIIIe - début du XIXe siècle.
Haut. 5,2 - Long. 8 - Larg. 5,9 cm 100 / 150 €
Accidents, en l'état
- 75. Tabatière** ovale, en métal doré et émail bleu et blanc, le couvercle orné sous verre d'une miniature peinte sur ivoire, représentant *Le Retour de Diane* dans un entourage de demi-perles imitation.
Fin du XIXe siècle.
Haut. 3 - Long. 8,4 - Larg. 6 cm 200 / 300 €
Accidents
- 76. Boîte** rectangulaire en argent et laque, en forme de coffret, ornée de bandeaux en argent ciselé de feuillages, l'intérieur en émail blanc, orné d'un médaillon monogrammé en émail rose.
XIXe siècle.
Haut. 4 - Long. 7 - Larg. 4,2 cm
Poids brut 100 g 150 / 200 €
Accidents
- 77. Boîte** oblongue en ivoire, le couvercle orné au centre d'une scène paysagée, en ivoire, sculptée dans un entourage de diamants de taille ancienne et de deux miniatures de *putti* peintes sur ivoire, l'intérieur du couvercle appliqué d'un miroir et le fond garni d'un velours vert.
Début du XIXe siècle.
Haut. 1,2 - Long. 9 - Larg. 3,7 cm 300 / 400 €
Accidents
- Spécimen en ivoire d'éléphant spp (éléphantidæ). Conforme au Règle CE 338-97 Art. 2.w.mc du 09 décembre 1996. Spécimen antérieur au 1er juin 1947. Pour une sortie de l'UE, un CITES de ré-export sera nécessaire, celui-ci étant à la charge du futur acquéreur (I/A) pré-convention.



73



74



75



76



77

- 78. Boîte ronde** en écaille brune, le couvercle orné sous verre, d'une miniature peinte sur papier, représentant un papillon aux ailes déployées, sur fond blanc. Signée *Adèle Mabele*.
Début du XIXe siècle.
Haut. 2,4 - Diam. 8 cm 200 / 300 €
Accidents
- 79. Boîte rectangulaire** en bois silicifié, la monture en argent, les pilastres ajourés d'enroulements.
XIXe siècle.
Haut. 2,6 - Long. 8,5 - Larg. 5,7 cm
Poids brut 105 g 150 / 200 €
- 80. Petite boîte** rectangulaire en agate, la monture en métal doré.
XIXe siècle.
Haut. 2,5 - Long. 5,8 - Larg. 3,5 cm 80 / 100 €
Accidents
- 81. Boîte ronde** en écaille brune et pomponne, le couvercle orné d'un bouquet de fleurs et feuillages sur fond amati.
Fin du XVIIIe siècle.
Haut. 2,4 - Diam. 6,4 cm 100 / 150 €
Accidents
- 82. Boîte ronde** en composition, le couvercle orné sous verre d'une miniature en ivoire représentant une scène à l'antique « Les adieux d'Hector et Andromaque », l'intérieur en écaille brune.
Fin du XVIIIe - début du XIXe siècle.
Haut. 2,8 - Diam. 7,5 cm 300 / 400 €
Accidents
- 83. Boîte ronde** en pomponne, à décor guilloché de cercles concentriques et pastilles, ornée au centre d'une rosace feuillagée, les encadrements à moulures de perles, l'intérieur en écaille.
Fin du XVIIIe siècle.
Haut. 2,6 - Diam. 7 cm 100 / 150 €
Accidents
- 84. Boîte ronde** en écaille blonde, la monture en métal doré, le couvercle orné sous verre d'une miniature en ivoire, représentant un portrait d'homme en buste de trois quarts, vêtu d'un gilet rayé, sur un fond gris.
Signée en bas à droite, *LL (V) ? P.*
Début du XIXe siècle.
Haut. 2,1 - Diam. 6,7 cm 200 / 300 €
Accidents
- 85. Boîte ronde** en composition, la monture en or 18 k (750), le couvercle orné d'une miniature sur émail rose et blanc, représentant Cupidon couronnant un *putto* ailé, les encadrements à moulures de perles, l'intérieur en écaille.
Fin du XVIIIe siècle.
Haut. 2,4 - Diam. 6,1 cm - Poids brut 37,94 g 200 / 300 €
Accidents



78



79



80



81



82



84



83



85



88

- 86. Tabatière rectangulaire** en émail, la monture en argent, à décor émaillé blanc et or de filets ondulés, fleurs et feuillages.

Poinçon de décharge de Paris, 1744-1750.

Haut. 3,5 - Long. 7,5 - Larg. 5,7 cm

Poids brut 137 g

200 / 300 €

Accidents et usures

- 87. Boîte à pilules ronde**, en émail polychrome et métal doré, à décor de bouquet de fleurs et pastilles, les bordures ornées de demi-perles en émail translucide.

Fin du XIXe siècle.

Diam. 3,9 cm

70 / 80 €

- 88. Tabatière ovale** en or 18k (750) et émail polychrome, à décor d'arceaux sur fond amati, le couvercle orné d'une miniature sur émail (rapportée postérieurement) représentant une jeune femme en buste à collerette dans un entourage de marcassite, le revers centré d'un médaillon ovale à décor de vase fleuri sur émail blanc, les encadrements ornés de fleurs, feuillages ou pastilles.

Numérotée 26 sur la gorge.

Poinçon du Maître orfèvre René-Antoine Bailleul, reçu en 1769.

Paris, 1771-1772.

Haut. 3 - Long. 5,4 - Larg. 4,2 cm

Poids brut 61,62 g

Dans un écrin.

1 800 / 2 200 €

Importantes modifications, émail refait, accidents

- 89. Boîte ronde** en composition, la monture en or 18k (750), à décor de pastilles, le couvercle orné d'une miniature représentant deux enfants assis tenant un oiseau ou une cage dans un paysage arboré, l'intérieur en bois marqueté orné de fleurs feuillagées, la bordure intérieure en écaille.

Fin du XVIIIe siècle.

Diam. 6,3 cm - Poids brut 56,69 g

250 / 300 €

Accidents et manques

- 90. Tabatière ovale** en porcelaine, la monture en métal doré, à décor polychrome de fleurs et feuillage.

Fin du XVIIIe siècle - début du XIXe siècle.

Haut. 3,6 - Long. 5,7 - Larg. 5 cm

100 / 150 €

Accidents



88



86



87



88



89



90



91. Jean Émile PUIFORCAT

Partie de ménagère de couverts en argent, modèle Bayonne, chiffrée *L.T.* comprenant : dix-huit couverts de table, seize couverts à entremets, seize fourchettes et dix-huit couteaux à poisson, quatre cuillères à thé. Poids 8,334 kg.

En argent, manche fourré : seize couteaux de table et six couteaux à fromage lame inox, un couvert à salade en argent fourré. Poids brut 2,149 kg.

Modèle créé en 1924. Poinçon d'orfèvre *E.P.*, lames des couteaux marquées *Jean E. Puiforcat*.

Joint : différentes pièces en métal argenté de modèles proches.

8 000 / 12 000 €

92. Travail français, 1950

Importante lanterne à monture en lame de fer forgé patiné vert et brun à six lumières. Cache-ampoules à corps cylindrique formé de multiples tubes de verre blanc. Cache-bélière conique.

Haut. 120 cm 1 500 / 3 000 €

93. P. PARA & Max INGRAND (1908-1969)

Guéridon en lames de fer forgé à plateau circulaire en verre églomisé à décor floral sur piètement à jambes tripodes entrelacées.

Haut. 44 - Diam 76 cm 2 000 / 3 000 €

Bibliographie : L.D., Art & Décoration, «Cadeaux» novembre-décembre 1938, Paris (modèle référencé et reprod. p. 408).





94

94. L. FRANCOIS Établissement - Paris

Bureau en noyer mouluré sculpté à plateau rectangulaire aux angles arrondis débordants et faces galbées à maroquin havane en partie centrale, ouvrant par deux tiroirs de part et d'autre d'un troisième en ceinture. Piètement d'angle à jambes droites galbées sculptées de feuilles de chêne en partie haute.

Cachet de l'établissement François à l'encre sous le plateau.

Haut. 75 - Long. 160 - Prof. 94 cm

800 / 1 000 €

95. Jules LELEU (1883-1961)

Tapis rectangulaire en laine de couleurs à motifs de petits labyrinthes en rectangle blanc sur fond crème. Signé dans la trame.

Long. 205 - Larg. 140 cm

1 000 / 2 000 €

96. Jules LELEU (1883-1961)

Tapis rectangulaire en laine de couleurs à motifs de volutes et de petits carrés ocres sur fond beige et crème. Signé des initiales de l'artiste dans la trame.

Long. 235 - Larg. 165 cm

1 000 / 2 000 €

95



96





97



98

97. Jules LELEU (1883-1961)

Chaise en acajou à dossier circulaire légèrement arrondi entièrement évidé à entretoise croisée sur piètement arrière sabre et jambes avant montées en pans coupés à corps galbé, terminées par une volute sur petit patin conique. Fond de siège recouvert de sa tapisserie d'origine à décor de feuilles de vigne. Numérotée 16332.

Haut. 87 - Assise : Long. 44 - Larg. 46 cm 150 / 300 €

Bibliographie : Françoise SIRIEX, *Leleu décorateurs ensembliers*, Paris, Monelle Hayot, 2007, fauteuil de notre modèle référencé et reproduit p. 263, avec la même tapisserie en fond de siège.

98. Jules LELEU (1883-1961)

Console en placage de Macassar à plateau rectangulaire ceinturé d'un jonc mouluré entièrement laqué brun foncé, ouvrant par un tiroir en façade souligné en partie basse par un jonc de bronze doré. Piètement d'angle à jambes galbées ornementées en partie haute d'une passementerie en bronze doré, et terminées par des sabots à petites volutes. Entrée de serrure circulaire en bronze doré. Signée dans un cartouche et numérotée 19751.

Haut. 78 - Long. 100 - Prof. 50 cm 4 000 / 6 000 €

Accidents

Bibliographie : Françoise SIRIEX, *Leleu décorateurs ensembliers*, Paris, Monelle Hayot, 2007, variante de notre modèle référencé et reproduit p. 213-255.



101

99. Jules LELEU (1883-1961)

Meuble d'appui à corps quadrangulaire en sycomore à deux portes pleines en façade entièrement décorée d'une marqueterie de losange en sycomore ouvrant sur un intérieur à étagères à hauteurs réglables. Façade ornementée de cylindres en placage de sycomore formant piètement avant et terminé en toupie. Piètement arrière sabre. Caisson souligné d'un jonc de laiton en partie haute et basse, et sabots. Signé dans un cartouche à plusieurs endroits et numéroté 29069.

Haut. 138 - Long. 154 - Prof. 49 cm 500 / 1 000 €

Bibliographie : Françoise SIRIEX, *Leleu décorateurs assembleurs*, Paris, Monelle Hayot, 2007, variante de notre modèle référencé sous le n° 3700 et reproduit p. 472.

100. Jules LELEU (1883-1961)

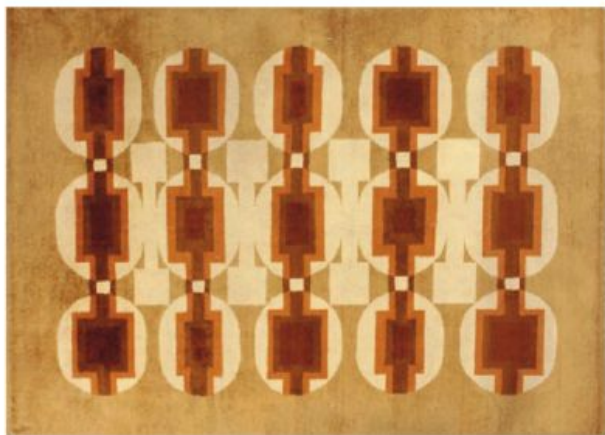
Tapis rectangulaire en laine de couleurs à décor de carrés sur fond de cercles marron orangé sur fond blanc et crème. Signé dans la trame.

Long. 255 - Larg. 175 cm 2 500 / 3 000 €



99

100



101. Jules LELEU (1883-1961)

Enfilade en placage d'acajou à corps quadrangulaire ouvrant par cinq tiroirs centraux flanqués de part et d'autre d'une porte pleine. Façade entièrement décorée d'une marqueterie de petits rectangles, les trois corps soulignés d'un jonc de plaquettes de nacre et d'ébène de Macassar. Plateau rectangulaire en léger débordement et piètement d'angle à quatre jambes toupie en bronze doré, baguées en partie haute. Bouton de tirage en bronze doré. Signée dans un cartouche et numérotée 29174.

Haut. 86 - Long. 123 - Prof. 40 cm 1 000 / 1 500 €



102. Jacques ADNET (1900-1984)

Vestiaire à structure en lames de métal entièrement gainées de cuir havane à piqûres sellier, corps quadrangulaire accueillant un porte-cintre en partie haute, quatre décrochés symétriques en partie haute latérale, un porte-revues amovible en partie basse et une tablette amovible en palissandre.

Haut. 194 - Long. 93 - Prof. 33 cm 7 000 / 10 000 €

Bibliographie : Mobilier & Décoration, 6 juillet 1950, secrétaire de facture similaire reproduit. Art & Décoration, 1949, pour un porte-revues de même facture.

Bel ensemble d'un mobilier de Paul Follot provenant d'un appartement parisien

En 1929, l'industriel Pierre Foullon (1883-1969) fit confiance à l'ébéniste et décorateur Paul Follot pour l'aménagement de son appartement. Ses héritiers ont eu à cœur de conserver une grande partie du mobilier d'origine que nous présentons dans cette vente.

De son père, fabricant de papiers peints, Paul Follot gardera l'amour des matières et des motifs aux couleurs chatoyantes. Formé auprès d'Eugène Grasset, théoricien de l'Art Nouveau, et stagiaire au sein de la Maison Moderne qui présente le Jugendstil allemand et l'Art Nouveau belge, Follot s'inspire énormément de toutes ces formes et adopte dès son plus jeune âge la conception d'unité de l'art, réalisant dès 1912 l'architecture de sa maison ainsi que tout objet d'art s'y trouvant, rue Schœlcher à Paris. Il s'agit d'accorder les meubles sculptés au décor des murs, qu'ils soient peints ou recouverts de papier, d'agrémenter les pièces de beaux luminaires, de poignées de portes ciselées et de tapis toujours plus raffinés.

En 1923, Paul Follot accepte la direction de l'Atelier d'art du Bon

Marché, « Pomone », qui vient tout juste de voir le jour. Deux ans après, en 1925, Pomone présente un entier Pavillon à l'Exposition des Arts Décoratifs et Industriels Modernes de Paris, qui sera salué par la critique et dans lequel Follot exprime pleinement ses créations tout en ayant recourt à des matériaux aux coûts raisonnables et facilement reproductibles.

L'entier appartement que nous présentons aujourd'hui à la vente entre dans cette optique d'un art total, les luminaires, les glaces, le mobilier de la salle à manger, le tapis du fumoir, ainsi que les caches radiateurs et les poignées de porte (hors vente) sont une harmonie entière, égayée par les différents papiers peints (visibles sur les photos prises *in situ*) ainsi que la dorure et la peinture polychrome des meubles de la salle à manger.

103. Paul FOLLOT (1877-1941) & POMONE (Atelier d'Art du Bon Marché)

Miroir ovalisé à entourage de fer forgé martelé et volutes. Cordes de suspension d'origine tenues par deux accroches en fer forgé à corps de palmette.

Haut. totale 122 (avec les cordes) - Larg. 38 cm

400 / 1 000 €

104. Paul FOLLOT (1877-1941) & POMONE (Atelier d'Art du Bon Marché) Console murale demi-lune à structure en fer forgé martelé à plateau en marbre noir tacheté, ceinture lancéolée et piètement central double en volute.

Haut. 53 - Long. 56 - Prof. 31 cm

800 / 1 000 €

105. Paul FOLLOT (1877-1941) & POMONE (Atelier d'Art du Bon Marché)

Glace à corps carré et entourage en bronze doré polylobé.

Haut. 75,5 - Larg. 75,5 cm

300 / 350 €

106. Paul FOLLOT (attribué à) & POMONE (Atelier d'Art du Bon Marché)

Porte-chapeaux en bronze doré à quatre barreaux parallèles sur patères latérales rainurées en volute.

Joint : huit patères en bronze doré rainurées à corps de volutes.

Porte-chapeaux : Long. 103 - Prof. 30,5 cm

Patère : Haut. 13 cm

400 / 600 €



106

103



104



107

107. Paul FOLLOT (1877-1941) & POMONE (Atelier d'Art du Bon Marché)

Suspension à douze lumières à large dalle octogonale en verre moulé pressé à décor floral (fendue) formant cache-ampoule enchâssée dans une structure en bronze doré et huit dalles droites en verre blanc moulé pressé à décor rainuré. Cordes d'origine en passementerie et cache-bélières en bronze doré à corps conique rainuré.

2 000 / 2 500 €

Bibliographie : Gaston VARENNE, *Art & Décoration*, Paris, 1925, pour une variante de notre suspension dans le Pavillon Pomone de l'Exposition des Arts Décoratifs et Industriels Modernes.

108. Paul FOLLOT (1877-1941) & POMONE (Atelier d'Art du Bon Marché)

Mobilier de salle à manger se composant d'une table et dix fauteuils. Table de salle à manger en poirier noirci, plateau ovalisé polylobé et ceinture à décor de rinceaux et de draperie rehaussée de dorure, à quatre allonges en partie centrale et un piètement central dépliant. Piètement d'angle à quatre jambes toupie fuselées ornementées en partie haute de rainures arrondies rehaussées de dorure. Fauteuils au modèle en poirier noirci à dossier corbeille et accotoirs détachés à manchettes plates, ceinture ornementée de rinceaux et draperie rehaussée de dorure sur piètement d'angle avant à toupie supérieure rainurée, jambes fuselées et arrière sabre. Fond de siège et de dossier recouverts de velours rasé orangé.

Table : Haut. 71,5 - Long. 207 - Prof. 128 cm

Rallonges : Long. 50 - Prof. 126 cm

Fauteuils : Haut. 89 - Long. 57,5 - Prof. 50 cm

6 000 / 8 000 €

109. Paul FOLLOT (1877-1941) & POMONE (Atelier d'Art du Bon Marché)

Paire d'appliques en bronze doré à deux bras de lumières sur patine de fixation conique à corps de panier de fruits sur partie basse rainurée. Abat-jours hexagonaux en rhodoïd orangé (légèrement accidentés).

Haut. 17 - Long. 20,5 cm

600 / 800 €





115

110. Paul FOLLOT (1877-1941) & POMONE (Atelier d'Art du Bon Marché)

Miroir circulaire à entourage en bronze doré et deux anses pleines latérales à décor de fruits. Cordes de suspension d'origine.

Haut. 60 - Larg. 65 cm 400 / 600 €

111. Paul FOLLOT (1877-1941) & POMONE (Atelier d'Art du Bon Marché)

Paire d'appliques en bronze doré à deux bras de lumières sur patine de fixation conique à corps de panier de fruits sur partie basse rainurée. Abat-jours circulaires en rhodoïd crème (légèrement accidentés).

Haut. 17 - Long. 25,5 cm 600 / 800 €

112. Paul FOLLOT (1877-1941) & POMONE (Atelier d'Art du Bon Marché)

Plafonnier à corps hémisphérique en verre blanc moulé pressé à décor d'étoiles de mer sur fond marin dans une monture en bronze doré.

Haut. 19 - Diam. 31 cm 800 / 1 000 €

Petits fêles

113. Paul FOLLOT (1877-1941) & POMONE (Atelier d'Art du Bon Marché)

Glace circulaire en bronze patiné à double entourage de petits rubans arrondis et partie lisse.

Diam. 40 cm 200 / 250 €



115

114. Paul FOLLOT (1877-1941) & POMONE (Atelier d'Art du Bon Marché)

Quatre appliques à un bras de lumière fixe en bronze doré et cache-ampoule tulipe à corps en pans coupés conique.

Haut. 18 - Prof. 17,5 cm

600 / 800 €

115. Paul FOLLOT (1877-1941) & POMONE (Atelier d'Art du Bon Marché)

Deux buffets au modèle en poirier noir à corps demi-lune, ouvrant par deux tiroirs à prises de tirages évidées surmontant deux portes pleines à décor floral plein découvrant un intérieur à étagères sur tasseur. Plateau à crédence en marbre portor noir veiné gris et ocre. Ceinture basse ornée de rinceaux et draperies rehaussées de dorure sur piètement d'angle toupie rainurée.

Haut. 118 - Long. 203 - Prof. 52 cm

4 000 / 4 500 €



116

116. Paul FOLLOT (1877-1941) & POMONE (Atelier d'Art du Bon Marché)

Paire d'appliques en bronze doré à corps ovalisé galbé ornementé de volutes sur toupie inférieure rainurée. Cache-ampoule en albâtre (légèrement brûlé, infime fêle).

Haut. 26 - Larg. 18,5 cm

2 500 / 3 000 €

Bibliographie : « Le mobilier au Salon d'Automne », Mobilier & Décoration, Paris, janvier 1924, p. 26 pour un modèle similaire d'applique dans une chambre à coucher.

117. Paul FOLLOT (1877-1941) & POMONE (Atelier d'Art du Bon Marché)

Tapis ovalisé en laine de couleurs à décor de bouquets de fleurs et de guirlandes sur fond central de petits carreaux et fond bleu violine sur les contours.

Long. 394 - Larg. 304 cm

600 / 800 €

Déchirures et accidents

118. Paul FOLLOT (1877-1941) & POMONE (Atelier d'Art du Bon Marché)

Suspension à quatre lumières à corps hémisphérique en verre moulé pressé à décor d'étoiles de mer sur fond marin enchâssé dans une structure en bronze doré et un entourage d'albâtre conique en gradin à bord polylobé en partie haute. Cordes de suspensions d'origine en passementerie et cache-bélière en bronze doré à décor de rinceaux sur fond martelé.

Haut. 85 - Diam. 49 cm 2 500 / 3 000 €
Verre fendu

Historique : Un modèle plus simple de notre suspension faisait partie de la vente de la collection de l'artiste, sous le n° 102, vendu chez Camard, à Paris, le 22 mars 2011.



118

***119. Paul FOLLOT (1877-1941)**

Deux fauteuils corbeille en bois doré à accotoirs pleins en volute sculptés de fleurs et de feuilles. Piètement d'angle à jambes avant toupie entièrement sculptées et arrière sabre entièrement sculptées également sur roulettes. Recouvert de tissu floral rose fané.

Haut. 88 cm - Long. 83 cm - Prof. 75 cm 2 000 / 3 000 €

Bibliographie : André FRÉCHET, *Intérieurs modernes, Mobilier & Décoration*, Librairie Ch. Moreau, Paris, modèle similaire référencé et reproduit pl. 10.

119





CONDITIONS DE VENTE

1. La vente se fera expressément au comptant et sera conduite en euros. L'adjudicataire le plus offrant et dernier enchérisseur aura l'obligation de payer comptant et de remettre ses nom et adresse.
2. L'acquéreur devra acquitter, en sus du montant des enchères : 27,60% T.T.C. (23% H.T. + T.V.A. 20%).
3. En cas de contestation au moment des adjudications, c'est à dire s'il est établi que deux ou plusieurs enchérisseurs ont simultanément porté une enchère équivalente, soit à haute voix, soit par signe, et réclament en même temps cet objet après le prononcé du mot adjudgé, le dit objet sera remis en adjudication au prix proposé par les enchérisseurs et tout le public présent sera admis à enchérir à nouveau.
4. D'éventuelles modifications aux descriptions du catalogue pourront être annoncées pendant la vente et seront consignées au procès-verbal de vente. Aucune réclamation ne sera admise pour les restaurations d'usage et petits accidents, l'exposition publique ayant permis l'examen des œuvres proposées à la vente. Les dimensions et les estimations sont communiquées à titre indicatif.

PAIEMENT

5. L'adjudicataire pourra s'acquitter de son paiement par les moyens suivants : En espèces, jusqu'à 1 000 € (frais et taxes compris) pour un particulier résident français, par chèque certifié, virement bancaire ou par carte de crédit (à l'exclusion d'American Express). Aucun lot ne sera remis aux acquéreurs avant acquittement de l'intégralité des sommes dues. En cas de paiement par chèque non certifié par l'adjudicataire, le transfert de propriété et la délivrance de l'objet n'aura lieu qu'après encaissement du chèque. Il est conseillé aux acheteurs d'obtenir une lettre accreditive de banque avant la vente, pour une valeur avoisinant leur intention d'achat afin d'obtenir l'accord préalable de FERRI pour la délivrance rapide de leur lot en cas de paiement par chèque non certifié, ou chèque tiré sur une banque étrangère.
6. A défaut de paiement par l'adjudicataire, après mise en demeure restée infructueuse, le bien sera remis en vente à la demande du vendeur, sur folle enchère de l'adjudicataire défaillant, immédiatement ou à la première opportunité. Si le vendeur ne formule pas sa demande dans un délai d'un mois à compter de l'adjudication, il nous donne tout mandat pour agir en son nom et pour son compte. A ce titre, FERRI se réserve, à sa discrétion, la possibilité de percevoir des intérêts sur la totalité des sommes dues, ce à compter d'une mise en demeure restée infructueuse. De rejeter, lors de toute vente future aux enchères, toute offre faite par l'acheteur défaillant ou obtenir un dépôt préalable avant d'accepter ses enchères. En cas de revente sur folle enchère, de faire supporter au fol enchérisseur toute moins value éventuelle, par rapport au prix atteint lors de la première adjudication. Enfin, d'exercer tous les droits et tous les recours appartenant aux créanciers gagistes sur tous les biens en sa possession appartenant à l'acheteur.
7. Toute T.V.A. facturée sera remboursée aux personnes non résidentes de l'Union Européenne à condition qu'elles en fassent la demande écrite au service comptable de FERRI dans un délai de trois mois après la vente, et sur présentation de l'exemplaire 3 du document douanier d'exportation (DAU) sur lequel FERRI devra figurer comme expéditeur et l'acheteur comme destinataire. L'exportation doit intervenir dans les délais légaux.

CONDITIONS SPÉCIFIQUES

S.A.S Déchaut Stetten & Associés applique les appellations selon les normes et réglementations techniques conformes au décret n° 2002-65 du 14 janvier 2002.

a). S.A.S Déchaut Stetten & Associés désigne les pierres modifiées par « les pratiques lapidaires traditionnelles » de la même manière que celles qui n'auraient pas été modifiées. (Art. 3)

b). S.A.S Déchaut Stetten & Associés désigne les pierres modifiées par d'autres procédés, par le nom de la pierre, suivi de la mention « traitée » ou par l'indication du traitement subi. (Art. 2)

Les pierres non accompagnées de certificats ou attestations de Laboratoires ont été estimées par S.A.S Déchaut Stetten & Associés en tenant compte des modifications éventuelles du paragraphe a).

S.A.S Déchaut Stetten & Associés se tient à la disposition des acheteurs pour tous renseignements complémentaires concernant le décret 2002-65 ou les différentes sortes de traitements existants.

Les techniques d'identification et les conclusions d'analyse concernant l'origine et la classification des pierres et perles peuvent varier d'un laboratoire à un autre.

En conséquence, il est possible d'obtenir, dans certains cas, un résultat différent en fonction des laboratoires consultés.

ORDRES D'ACHAT / TÉLÉPHONE

8. Si vous souhaitez faire une offre d'achat par écrit ou enchérir par téléphone, vous pouvez utiliser le formulaire en fin de catalogue. Celui-ci doit nous parvenir au plus tard deux jours avant la vente, accompagné de vos coordonnées et garanties bancaires. Dans le cas de plusieurs offres d'achat du même montant, l'offre déposée la première l'emporte sur les autres.
9. Les enchères par téléphone sont un service gracieux rendu aux clients qui ne peuvent se déplacer. En aucun cas, FERRI ne pourra être tenu responsable pour avoir manqué un ordre par erreur ou pour un problème de liaison téléphonique.

STOCKAGE ET ENLÈVEMENT DES OBJETS

10. Dès l'adjudication prononcée, les objets sont sous l'entière responsabilité de l'adjudicataire. Il est conseillé aux adjudicataires de procéder à l'enlèvement de leurs lots dans les meilleurs délais afin d'éviter les frais de manutention et de gardiennage, qui sont à leur charge. Le magasinage n'engage pas la responsabilité de la Société de Vente à quelque titre que ce soit. Toutes les formalités et transports d'expédition restent à la charge de l'acquéreur. Sauf convention avec FERRI, la demande d'un Certificat d'exportation ou de tout autre document administratif, n'affecte pas l'obligation de paiement comptant de l'acheteur.
11. Les achats ne pourront être enlevés qu'après complet paiement par l'adjudicataire. Tous les lots pourront être enlevés pendant ou après la vacation sur présentation de l'autorisation de délivrance du service comptable de FERRI.
12. Les meubles, tableaux et objets volumineux adjudgés qui n'auront pas été retirés par leurs acquéreurs le lendemain de la vente avant 10 heures, en salle à Drouot Richelieu, seront entreposés au service Magasinage de l'Hôtel Drouot (accès par le 6bis, rue Rossini 75009 Paris. Ouvert du lundi au samedi de 9h à 10h et de 13h à 18h). Tous les frais de stockage dus à ce magasinage seront à régler au magasinage de l'Hôtel Drouot, avant l'enlèvement des lots et sur présentation du bordereau acquitté par la comptabilité de FERRI.
13. Les objets de petit volume seront transportés chez FERRI, dans nos locaux où ils seront gardés à titre gracieux. FERRI se réserve la possibilité, en cas de stockage à durée indéterminée, d'envoyer les objets dans un garde-meuble, aux frais de l'acheteur.

* Le lot 119 ne fait pas partie de l'appartement parisien.

